



ӘОЖ 911.372.4(574.1)
ГТАХР 05.11.65
DOI 10.37238/1680-0761.2022.85(1).79

Имашев Э.Ж.*, Ақболат Н.С.

М.Өтемісов атындағы Батыс Қазақстан университеті, Орал, Қазақстан
*Корреспондент авторы: eduard.imashev@gmail.com

E-mail: eduard.imashev@gmail.com, nurkanatakbolat@gmail.com

БАТЫС ҚАЗАҚСТАН ОБЛЫСЫНЫҢ МЕКТЕПКЕ ДЕЙІНГІ ҰЙЫМДАРМЕН ҚАМТАМАСЫЗ ЕТІЛУ ДЕҢГЕЙІН АУМАҚТЫҚ САРАЛАУ

Аңдатпа. Мақала Батыс Қазақстан облысындағы мектепке дейінгі нысандарды аумақтық орналастыру ерекшеліктерін және мектепке дейінгі ұйымдармен қамтамасыз ету деңгейін аумақтық саралауды зерттеуге арналған. Әдістемелік зерттеу тәсілдері 16 факторлық даму көрсеткіштерінің және мектепке дейінгі ұйымдармен қамтамасыз ету деңгейінің 4 корреляциялық (1 000 шаршы км ауданға есептегенде мектепке дейінгі ұйымдарды орналастырудың аумақтық тығыздығы; елді мекендердің мектепке дейінгі ұйымдармен қамтамасыз ету коэффициенті; мектепке дейінгі ұйымдардың жүктеме коэффициенті; балаларды мектепке дейінгі ұйымдармен қамтамасыз ету коэффициенті) көрсеткіштерінің көмегімен аумақтың типологиялық сипаттамаларын пайдалану негізінде ұсынылған. Ұсынылған әдістемелік тәсілдерді пайдалана отырып 2005-2020 жылдарға Батыс Қазақстан облысының әкімшілік аудандар деңгейінде мектепке дейінгі білім беру нысандарын орналастырудың және мектепке дейінгі ұйымдармен қамтамасыз ету деңгейіне негізгі әлеуметтік-демографиялық және экономикалық факторларының аумақтық саралауына типология жүргізілді және өзгерістер анықталды. 10 әкімшілік ауданда фактор дамуының типологиялық сипаттамалары мен мектепке дейінгі ұйымдармен қамтамасыз ету деңгейінің тиімді үйлесімі бар екені анықталды. Сондай-ақ, мектепке дейінгі ұйымдардың аумақтық желісі айтарлықтай кеңейген кезде 12 әкімшілік ауданда балаларды мектепке дейінгі ұйымдармен қамтамасыз ету өзекті мәселе болып қалғаны анықталды. Аталған аудандарда балаларды мектепке дейінгі ұйымдармен қамтамасыз ету коэффициенті 54,4%-дан аспайды, бұл Батыс Қазақстан облысының мектепке дейінгі мекемелерін аумақтық ұйымдастыруда әлеуметтік-демографиялық және экономикалық факторлардың даму әсерін ескере отырып жүйелі көзқарасты талап етеді.

Кілт сөздер: мектепке дейінгі ұйымдар; аумақтық саралау; қамтамасыз етілу деңгейі; әкімшілік аудандар; факторлар; Батыс Қазақстан облысы; үрдіс; өсу; типология; аумақтық орналасуы.

Kipicne

Қазақстан аймақтары тұрғындарының өмір сүру сапасы мен әл-ауқатының әлеуметтік сала мен адамдардың тіршілік іс-әрекеті жүйесінің тиімді жұмыс істеуін қамтамасыз ететін әлеуметтік инфрақұрылымның (соның ішінде мектепке дейінгі ұйымдар) аумақтық даму деңгейіне тікелей байланысты. Мектепке дейінгі ұйымдардың аумақтық желісін әлеуметтік-инфрақұрылымдық жүйенің элементі ретінде дамыту аймақтың қарқынды әлеуметтік-экономикалық дамуының маңызды құрамдас бөлігі болып табылады. Халықтың жоғары білім деңгейіне жету барлық тұрғындардың қажеттіліктерін қанағаттандыратын мектепке дейінгі ұйымдар желісін құрмай және дамытпай мүмкін емес. Бірақ шаруашылық пен халықтың аумақтық ұйымдастырылуының ерекшеліктері мектепке дейінгі ұйымдар желісінің даму деңгейіндегі кеңістіктік асимметрияны анықтайды және соның салдарынан тұрғындарды мектепке дейінгі мекемелермен қамтамасыз етуде аумақтық айырмашылықтар көрінеді.

Батыс Қазақстан облысы (БҚО) Қазақстанның басқа аймақтары сияқты желісі қалыптасқан мектепке дейінгі білім беру ұйымдарының аумақтық орналасуының ішкі өңірлік ерекшеліктерімен сипатталады, ең алдымен әлеуметтік-демографиялық және экономикалық факторлардың әсерінен қызмет етеді және өзгереді. Әлеуметтік-демографиялық және экономикалық дамуда орын алған асимметрияға байланысты [1] БҚО-да мектепке дейінгі ұйымдарды орналастыруда айтарлықтай аумақтық саралау әкімшілік аудандар деңгейінде көрініс табууда. Осыған байланысты БҚО-ның әкімшілік аудандарын мектепке дейінгі ұйымдар желісімен қамтамасыз ету мәселесін зерттеу өзекті мәселе болып отыр.

Әлеуметтік инфрақұрылымды (соның ішінде мектепке дейінгі ұйымдарды) зерттеудің өзектілігі шетелдік және отандық ғалымдардың жарияланымдарында атап өтіледі, олардың ішінде К. Алпысбаев [2], Л.Ю. Бородатова [3], G. Vaznoniene, R. Pakeltiene [4], A.B. Долгов, E.B. Сычева [5], A.A. Кузнецова [6], H.M. Логачева [7], A.Ж.



Нукешова, Д. Женсхан, Р.С. Мусина [8], А.Ү. Satybaldinovna, D. Sitenko, A. Seitalinova [9], В.К. Spanova [10], Р.В. Фаттахов, М.М. Низамутдинов, В.В. Орешников [11], В.М. Frischmann [12] және т.б. Дегенмен, Қазақстанда және оның аймақтарында мектепке дейінгі ұйымдармен қамтамасыз ету деңгейін аумақтық саралауға арналған зерттеулер іс жүзінде жоқ.

Зерттеу материалдары мен әдістері

Зерттеудің негізгі материалдары Қазақстан Республикасы Стратегиялық жоспарлау және реформалар агенттігінің Ұлттық статистика бюросының Батыс Қазақстан облысы бойынша департаментінің статистикалық мәліметтері болды.

БҚО бойынша мектепке дейінгі ұйымдармен қамтамасыз ету деңгейін аумақтық саралаудың негізгі әлеуметтік-демографиялық және экономикалық факторларына талдау келесі 16 көрсеткіш бойынша жүргізілді: халық саны; халық тығыздығы; бір жұмысшының орташа айлық атаулы жалақысы; туудың жалпы коэффициенті (1 000 адамға); нәресте өлімінің коэффициенті (1 000 туылғанға); аурухана төсек-орындарының саны (10 000 халыққа бірлік); жан басына шаққандағы негізгі капиталға инвестиция (бір адамға мың теңге); жұмыссыздық деңгейі (%); неке саны (1 000 адамға); ажырасулар саны (1 000 адамға); 10 000 халыққа шаққанда барлық мамандықтағы дәрігерлердің саны; 10 000 халыққа шаққандағы медбикелер саны; негізгі қорлардың тозу дәрежесі (%); жан басына шаққандағы өнеркәсіп өндірісінің (тауарлардың, қызметтердің) көлемі (бір адамға мың теңге); жан басына шаққандағы ауыл шаруашылығы өнімдерін (қызметтерін) жалпы шығару (бір адамға мың теңге); жан басына шаққандағы құндық мәндегі бөлшек сауда көлемі (бір адамға мың теңге).

Мектепке дейінгі білім беру нысандарының орналасуын және мектепке дейінгі ұйымдармен қамтамасыз ету деңгейін аумақтық саралауды бағалау үшін келесі көрсеткіштер пайдаланылды: мектепке дейінгі ұйымдардың саны; мектепке дейінгі ұйымдардағы балалар саны; елді мекендердің саны; 0 жастан 4 жасқа дейінгі балалар саны; аумақтың ауданы.

Зерттеу ғылыми абстракция, аналогия мен салыстыру, талдау және синтез, индукция мен дедукция, типология, жүйелік және логикалық тәсілдер негізінде жүргізілді. Сонымен қатар статистикалық, математикалық, салыстырмалы-географиялық, картографиялық, геоақпараттық, хронологиялық, сипаттамалық, корреляциялық және басқа да зерттеу әдістері қолданылды.

Жоғарыда келтірілген жеке абсолютті және салыстырмалы көрсеткіштерді пайдалану негізінде бірқатар корреляциялық көрсеткіштер есептелді:

1) 1 000 шаршы км ауданға есептегенде мектепке дейінгі ұйымдарды орналастырудың аумақтық тығыздығы (T_d):

$$T_d = \frac{P}{S} \times 1000, (1)$$

мұндағы P – мектепке дейінгі ұйымдардың саны (бірлік); S – аумақтың ауданы (шаршы км).

2) Елді мекендердің мектепке дейінгі ұйымдармен қамтамасыз ету коэффициенті (S_r):

$$S_r = \frac{P}{L}, (2)$$

мұндағы P – мектепке дейінгі ұйымдардың саны (бірлік); L – елді мекендердің саны (бірлік).

3) Мектепке дейінгі ұйымдардың жүктеме коэффициенті (S_w):

$$S_w = \frac{C_p}{P}, (3)$$

мұндағы C_p – мектепке дейінгі ұйымдардағы балалар саны (адам); P – мектепке дейінгі ұйымдардың саны (бірлік).

4) Балаларды мектепке дейінгі ұйымдармен қамтамасыз ету коэффициенті (P_c):

$$P_c = \frac{C_p}{C} \times 100\%, (4)$$

мұндағы C_p – мектепке дейінгі ұйымдардағы балалар саны (адам); C – 0 жастан 4 жасқа дейінгі балалар саны (адам).

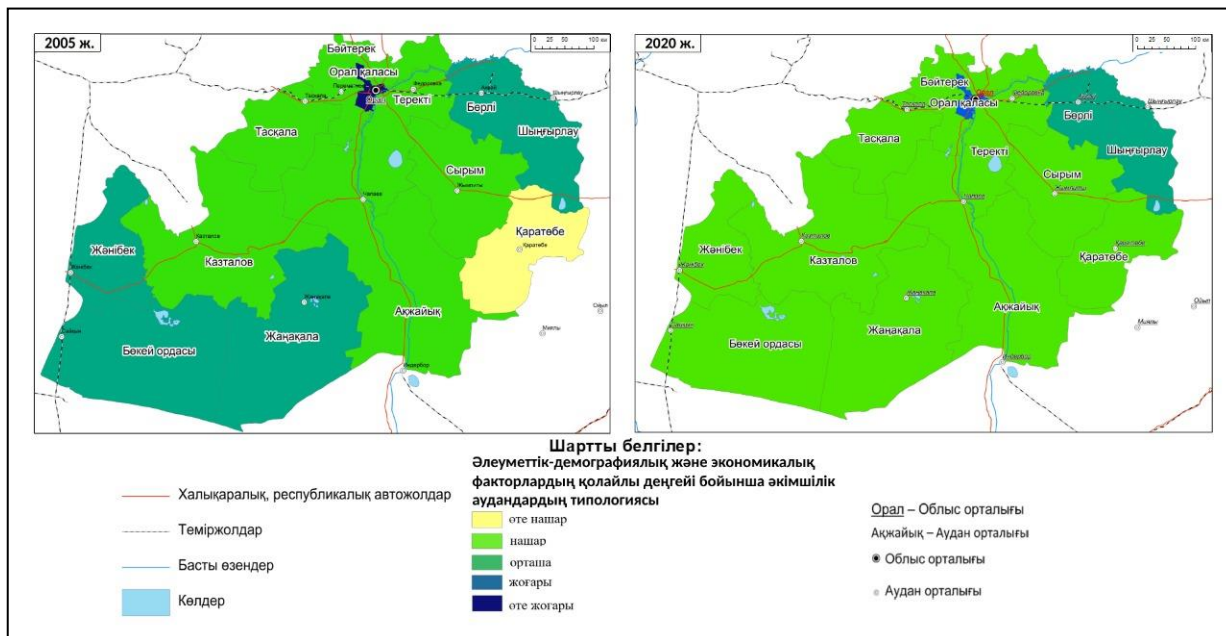
БҚО-ның әкімшілік аудандарының әлеуметтік-демографиялық және экономикалық факторлары және мектепке дейінгі ұйымдармен қамтамасыз етілу деңгейі бойынша типологиясы рангтік-балдық әдіспен жүргізілді [1, б. 35-37].

Зерттеу нәтижелері

Мектепке дейінгі білім беру нысандарын орналастырудың заманауи жүйесі және БҚО-ның мектепке дейінгі ұйымдарымен қамтамасыз ету деңгейін аумақтық саралау қоғамды аумақтық ұйымдастыру факторларының әсерінен қалыптасты. 16 көрсеткішті жүйелеу негізінде 2005-2020 жылдарға арналған әлеуметтік-демографиялық және экономикалық факторлар бойынша әкімшілік аудандардың типологиясы жүргізілді, Батыс Қазақстан облысындағы мектепке дейінгі ұйымдармен қамтамасыз ету деңгейін аумақтық саралау ерекшеліктерін анықтайтын жағдайлардың өзгеруін көрсетті (сур. 1).

1-суреттен көрініп тұрғандай, 2005 жылы даму факторлық жағдайларының ең жоғары көрсеткіші Орал қаласы орталығымен Орал қалалық әкімшілігінің аумағына тән болды. Одан кейін Орал қалалық әкімшілік аумағынан орташа мәндермен Бөкей орда, Бөрлі, Жәнібек, Жаңақала және Шыңғырлау аудандары айтарлықтай артта қалды. Әлеуметтік-демографиялық және экономикалық факторлардың қолайлылығының салыстырмалы түрде төмен деңгейі Қазталов, Тасқала, Ақжайық, Сырым, Теректі мен Бәйтерек аудандарында байқалды. Қаратөбе ауданы өте төмен деңгейде болды.

2005 жылмен салыстырғанда 2020 жылы 9 әкімшілік ауданда халықтың саны мен тығыздығы сияқты әлеуметтік-демографиялық және экономикалық көрсеткіштердің төмендеу үрдісі байқалады, нәресте өлімінің көрсеткіші (1 000 туылғанға) – 4; аурухана төсек-орындарының саны (10 000 халыққа бірлік) – 12; жан басына шаққандағы негізгі капиталға инвестиция (бір адамға мың теңге) – 3; ажырасулар саны (1 000 адамға) – 13; барлық мамандықтағы дәрігерлердің саны (10 000 халыққа) – 4; медбикелер саны (10 000 адамға) – 4; негізгі құралдардың тозу дәрежесі (%-бен) – 9; жан басына шаққандағы өнеркәсіп өндірісінің (тауарлардың, қызметтердің) көлемі (бір адамға мың теңге) – 1. Бұл үрдістер БҚО-дағы негізгі әлеуметтік-демографиялық және экономикалық даму факторларының аумақтық саралануының өзгеруіне ықпал етті.



1-Сурет – 2005-2020 жылдардағы БҚО бойынша мектепке дейінгі білім беру нысандарын орналастырудың негізгі әлеуметтік-демографиялық және экономикалық факторларының аумақтық саралауының және мектепке дейінгі ұйымдармен қамтамасыз ету деңгейіндегі өзгерістер. Авторлармен [13] бойынша құрастырылды

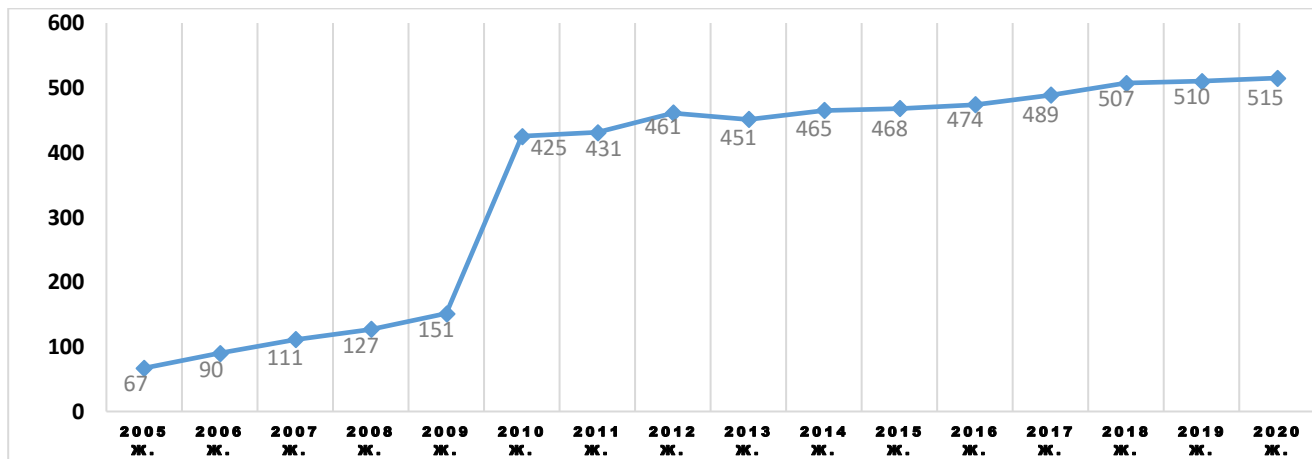
2005-2020 жылдардағы типологиялық сипаттамаларға сәйкес даму факторларының нашарлауы Орал қалалық әкімшілігінің аумағында (салыстырмалы деңгейдің өте жоғарыдан жоғарыға төмендеуі), Бөкей орда, Жаңақала және Жәнібек аудандарында (деңгейдің орташадан төменге дейін төмендеуі) байқалады. Орал қалалық әкімшілігінің аумағында аурухана төсек-орындарының саны (10 000 тұрғынға шаққандағы бірлік) 126-дан 74-ке дейін қысқартылды; ал ажырасулар саны (1 000 адамға) 3,26-дан 3,89-ға дейін өсті; негізгі құралдардың тозуынан



(%-бен) 41,3-тен 64,3-ке дейін өсті [13]. Бөкейорда және Жанақала аудандарында 6 көрсеткіш бойынша, Жәнібек ауданында 7 көрсеткіш бойынша теріс үрдістер байқалады. Бірқатар әлеуметтік-демографиялық көрсеткіштердің төмендеуіне қарамастан Бәйтерек, Ақжайық, Бөрлі, Қазталов, Сырым, Тасқала, Теректі және Шыңғырлау аудандары саралаудың типологиялық қатарында факторлық дамудың төмен деңгейін сақтап қалды. Қарастырылып отырған кезеңде тек Қаратөбе ауданының аумағында мектепке дейінгі білім беру нысандарын орналастыру жағдайларының факторлық дамуы мен мектепке дейінгі ұйымдармен қамтамасыз ету деңгейінің жақсарғаны байқалады (өте төмен деңгейден төмен деңгейге дейін өсуі).

Негізгі әлеуметтік-демографиялық және экономикалық факторлардың аумақтық саралануы БҚО бойынша мектепке дейінгі білім беру нысандарын орналастыру және мектепке дейінгі ұйымдармен қамтамасыз ету деңгейінде аумақтық айырмашылықтардың қалыптасуына ықпал етті.

Жалпы, 2005-2020 жылдары БҚО-да жыл сайын мектепке дейінгі ұйымдардың саны өсті (2013 жылдан басқа), әсіресе 2010 жылы күрт өсу байқалады (сур. 2). БҚО-ның мектепке дейінгі ұйымдардың аумақтық желісі 87%-ға артып, 2020 жылы 515 нысанды құрады [13].



2-Сурет – 2005-2020 жылдар аралығындағы БҚО-да мектепке дейінгі ұйымдар санының динамикасы. Авторлармен [13] бойынша құрастырылды

Мектепке дейінгі ұйымдар санының жалпы облыстық өсу үрдісі БҚО-ның барлық 13 әкімшілік ауданына тән. Өсім қарқыны бойынша Бәйтерек (96,1%), Ақжайық (95,7%) және Тасқала (95,4%) аудандары көш бастап тұр. Ең төменгі өсім Шыңғырлау ауданында байқалады (68,4%) (кесте 1).

1-Кесте – 2005-2020 жылдардағы БҚО әкімшілік аудандарында мектепке дейінгі ұйымдардың саны мен аумақтық орналасу тығыздығының өзгеруі. Авторлармен [13; 14, б. 13] бойынша құрастырылды

№	Әкімшілік аудандардың атауы	Мектепке дейінгі ұйымдардың саны, бірлік		1 000 шаршы км ауданға есептегенде мектепке дейінгі ұйымдарды орналастырудың аумақтық тығыздығы (T_d)	
		2005 ж.	2020 ж.	2005 ж.	2020 ж.
1	Ақжайық	2	47	0,1	1,8
2	Бөкей ордасы	2	16	0,1	0,8
3	Бөрлі	6	27	1,1	4,8
4	Жанақала	5	27	0,2	1,3
5	Жәнібек	4	21	0,5	2,6
6	Бәйтерек	2	52	0,3	7,0
7	Қазталов	2	32	0,1	1,7
8	Қаратөбе	4	41	0,4	4,1
9	Сырым	2	25	0,2	2,1
10	Тасқала	1	22	0,1	2,7
11	Теректі	3	40	0,4	5,1
12	Шыңғырлау	6	19	0,8	2,6
13	Орал қаласы әкімшілік аумағы	28	146	40,0	208,6
	Барлығы	67	515	0,4	3,4



Мектепке дейінгі ұйымдар санының айтарлықтай өсуі БҚО-ның барлық әкімшілік аудандарында 1 000 шаршы км ауданға есептегенде олардың аумақтық орналасу тығыздығының артуына ықпал етті. 2020 жылдың қорытындысы бойынша осы көрсеткіш бойынша Орал қалалық әкімшілігінің аумағы көш бастап тұр, одан әрі төмен Бәйтерек ауданы мен Теректі ауданы айтарлықтай ерекшеленеді. Мектепке дейінгі ұйымдарды орналастырудың аумақтық тығыздығының ең төменгі мәндері Бөкей ордасы, Жаңақала, Казталов және Ақжайық аудандарына тиесілі (кесте 1).

Қарастырылып отырған кезеңде БҚО-да елді мекендер саны 10 әкімшілік ауданда олардың азаюы есебінен 10,8%-ға қысқарды. Жаңақала, Сырым аудандары мен Орал қалалық әкімшілігінің аумағында ғана елді мекендердің саны өзгеріссіз қалды (кесте 2).

2-Кесте – 2005-2020 жылдардағы БҚО әкімшілік аудандары бойынша елді мекендер саны және елді мекендерді мектепке дейінгі ұйымдармен қамтамасыз ету коэффициентінің өзгеруі

№	Әкімшілік аудандардың атауы	Елді мекендердің саны, бірлік		Елді мекендердің мектепке дейінгі ұйымдармен қамтамасыз ету коэффициенті (S_p)	
		2005 ж.	2020 ж.	2005 ж.	2020 ж.
1	Ақжайық	53	49	0,04	0,96
2	Бөкей ордасы	25	21	0,08	0,76
3	Бөрлі	33	27	0,18	1,00
4	Жаңақала	27	27	0,19	1,00
5	Жәнібек	20	18	0,20	1,17
6	Бәйтерек	78	68	0,03	0,76
7	Казталов	54	48	0,04	0,67
8	Қаратөбе	23	22	0,17	1,86
9	Сырым	38	38	0,05	0,66
10	Тасқала	32	28	0,03	0,79
11	Теректі	60	49	0,05	0,82
12	Шыңғырлау	31	25	0,19	0,76
13	Орал қаласы әкімшілік аумағы	10	10	2,80	14,60
	Барлығы	483	431	0,14	1,19

Авторлармен [13; 15; 14, б. 13] бойынша құрастырылды

Халықты қоныстандыру жүйесін аумақтық трансформациялау және мектепке дейінгі ұйымдар желісін кеңейту үрдісі БҚО елді мекендерін мектепке дейінгі инфрақұрылымдық нысандармен қамтамасыз етудегі жағдайдың жақсарғанын анықтады. Елді мекендерді мектепке дейінгі ұйымдармен қамтамасыз ету коэффициентін есептеу (S_p) БҚО-ның барлық әкімшілік аудандарында қамтамасыз ету деңгейінің өскенін көрсетті. Алайда, оң үрдістер кезінде Сырым, Казталов, Бөкей ордасы, Шыңғырлау, Тасқала, Теректі, Ақжайық, Бәйтерек аудандарында елді мекендерді мектепке дейінгі ұйымдармен қамтамасыз ету мәселесі сақталып отыр, онда коэффициент бірден төмен. 2005 және 2020 жылдары елді мекендерді мектепке дейінгі ұйымдармен қамтамасыз етудің ең жоғары көрсеткіші Орал қалалық әкімшілігінің аумағында байқалады (кесте 2).

2005 жылдан бастап 2020 жылға дейінгі кезеңде БҚО мектепке дейінгі ұйымдарындағы балалар саны 10,0 мыңнан 30,5 мың адамға дейін немесе 67,2%-ға өсті, бұл облыстың 13 әкімшілік ауданында осы көрсеткіштің өсуіне байланысты [13]. Әкімшілік аудандардың ішінде мектепке дейінгі ұйымдардағы бала санының артуы бойынша Теректі (91%) және Қаратөбе (90,2%) аудандары ерекшеленеді. Ең төменгі мәндер Орал қалалық әкімшілігінің аумағына (57,3%) және Бөрлі ауданына (60,7%) тән. Қалған 9 әкімшілік ауданда мектепке дейінгі мекемелердің балалары санының өсуі Казталов ауданында 62,5%-дан Ақжайық ауданында 86,7%-ға дейін өзгереді.

Аумақтық желінің қарқынды кеңеюіне байланысты БҚО-ның 12 әкімшілік ауданында мектепке дейінгі ұйымдардың жүктеме коэффициенті (S_w) төмендеді. Тек Шыңғырлау ауданында бұл корреляциялық көрсеткіштің шамалы өскені байқалады. БҚО бойынша орта есеппен мектепке дейінгі ұйымдардың жүктемесі 60,4%-ға төмендеді (кесте 3).



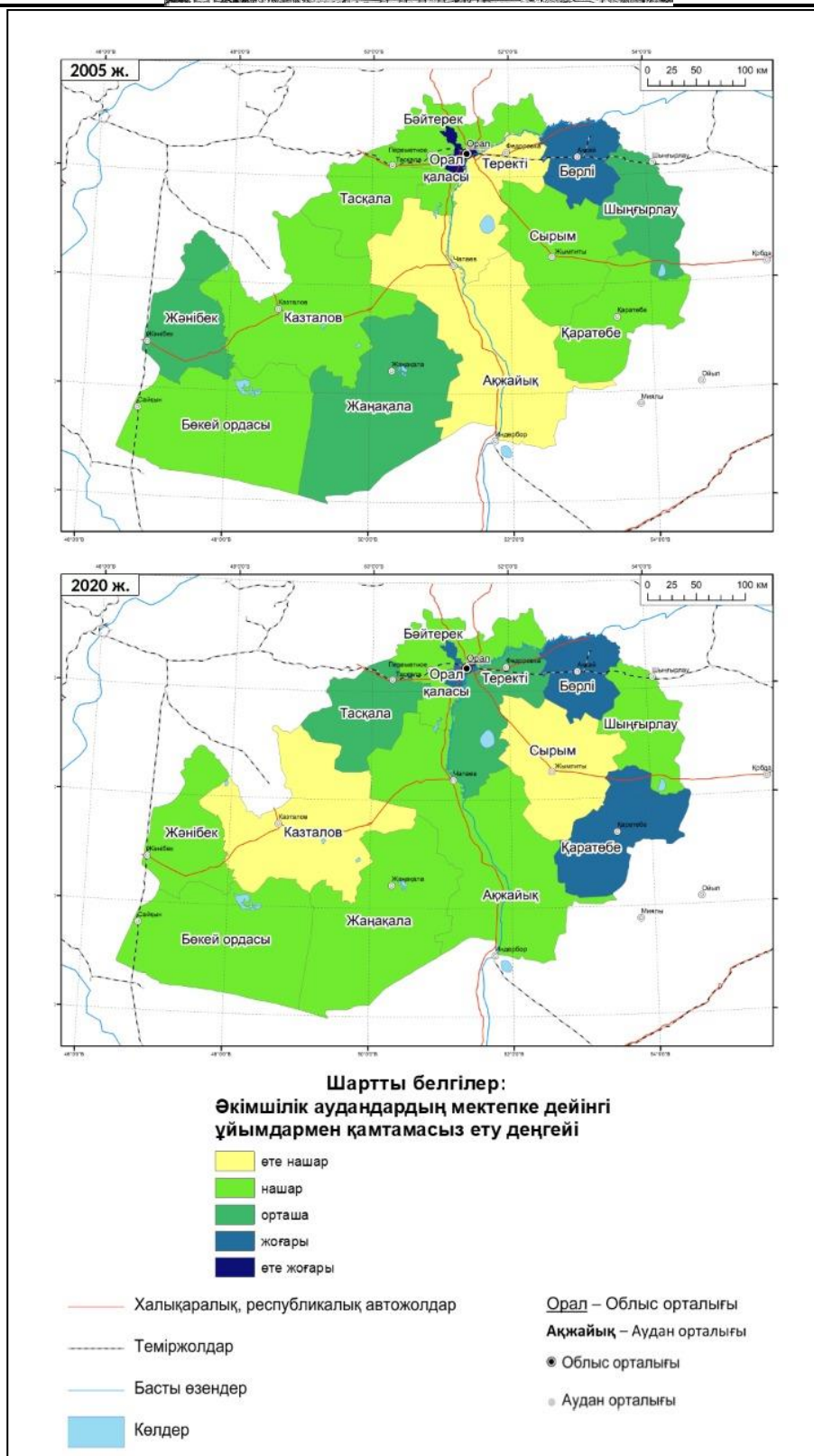
3-Кесте – 2005-2020 жылдардағы БҚО әкімшілік аудандарындағы мектепке дейінгі ұйымдардың жүктемесінің және балаларды мектепке дейінгі ұйымдармен қамтамасыз етудің өзгеруі

№	Әкімшілік аудандардың атауы	Мектепке дейінгі ұйымдардың жүктеме коэффициенті (S_w)		Балаларды мектепке дейінгі ұйымдармен қамтамасыз ету коэффициенті (P_c)	
		2005 ж.	2020 ж.	2005 ж.	2020 ж.
1	Ақжайық	97	31	5,5	41,5
2	Бөкей ордасы	61	42	9,2	45,3
3	Бөрлі	200	113	30,1	54,4
4	Жаңақала	53	39	12,4	41,0
5	Жәнібек	66	34	18,6	49,9
6	Бәйтерек	126	35	8,3	41,4
7	Казталов	139	23	8,5	26,0
8	Қаратөбе	39	38	9,5	100,0
9	Сырым	93	23	8,8	33,9
10	Тасқала	129	32	10,6	51,5
11	Теректі	50	42	5,2	49,4
12	Шыңғырлау	32	33	14,9	51,4
13	Орал қаласы әкімшілік аумағы	237	106	46,2	45,9
	Барлығы	149	59	23,8	47,1

Авторлармен [13] бойынша құрастырылды

Балаларды мектепке дейінгі ұйымдармен қамтамасыз ету коэффициенті (P_c) маңызды көрсеткіш болып табылады, ол БҚО-ның көптеген әкімшілік аудандарында айтарлықтай өсті. Дегенмен, БҚО-ның 12 әкімшілік ауданы үшін балаларды мектепке дейінгі ұйымдармен қамтамасыз ету өзекті мәселе болып табылады, онда балаларды мектепке дейінгі ұйымдармен қамтамасыз ету коэффициенті 54,4%-дан аспайды. 3-кестеден көріп отырғанымыздай, 2020 жылы тек Қаратөбе ауданының балалары 100%-ға қамтамасыз етілді, ал ең төменгі көрсеткіш Казталов ауданына тән (26%). Бұдан басқа, Орал қалалық әкімшілігінің аумағында ғана балаларды мектепке дейінгі ұйымдармен қамтамасыз ету коэффициентінің төмендегенін атап өту қажет (кесте 3).

Жоғарыда қарастырылған 4 корреляциялық көрсеткішті жүйелеу негізінде 2005-2020 жылдардағы мектепке дейінгі ұйымдармен қамтамасыз ету деңгейі бойынша БҚО әкімшілік аудандарының типологиясы жүргізілді (сур. 2).



2-Сурет – 2005-2020 жылдардағы мектепке дейінгі ұйымдармен қамтамасыз ету деңгейі бойынша БҚО әкімшілік аудандарының типологиялық сипаттамаларының өзгеруі. Авторлармен [13; 15; 14, б. 13] бойынша құрастырылды



16 жыл ішінде мектепке дейінгі ұйымдармен қамтамасыз ету деңгейі бойынша типологиялық сипаттамалардың төмендеу үрдісі Орал қалалық әкімшілігінің аумағында (салыстырмалы деңгейдің өте жоғары деңгейден жоғары деңгейге төмендеуі), Жәнібек, Шыңғырлау, Жаңақала (деңгейдің ортадан төмен деңгейге төмендеуі), Қазталов және Сырым (деңгейдің төмен деңгейден өте төмен деңгейге төмендеуі) аудандарында байқалады. Типологиялық рейтинг қатарында Бөрлі (жоғары деңгей), Бөкейорда және Бәйтерек аудандары (төмен деңгей) өз орындарын сақтап қалды. Оң үрдіс Ақжайық (өте төмен деңгейден төмен деңгейге жақсарту), Тасқала (деңгейдің төменнен орташаға дейін жақсаруы), Теректі (деңгейдің өте төменнен орташаға дейін жақсаруы), Қаратөбеге (деңгейдің төменнен жоғарыға дейін жақсаруы) аудандарына тән (сур. 2).

Қорытынды

Типология негізінде негізгі әлеуметтік-демографиялық және экономикалық факторларды талдау БҚО әкімшілік аудандарын аумақтық орналастыру мүмкіндіктері мен мектепке дейінгі ұйымдардың қамтамасыз ету деңгейлерінде қалыптасқан аумақтық айырмашылықтарды көрсетті. БҚО-да әлеуметтік-демографиялық және экономикалық факторлардың әсерінен балаларды мектепке дейінгі ұйымдармен қамтамасыз ету деңгейінде аумақтық саралау қалыптасты, оны 4 корреляциялық көрсеткіш бойынша жүргізілген әкімшілік аудандардың типологиясы көрсетті. Бұл ретте даму факторлары мен мектепке дейінгі ұйымдармен қамтамасыз ету деңгейлері бойынша типологиялық сипаттамаларды салыстыру кезінде әкімшілік аудандарда корреляцияның әртүрлі дәрежесін көрсеткенін атап өту қажет. Бұл өзгерістер кеңістікте де, уақытта да байқалады, бұл мектепке дейінгі ұйымдар желісін аумақтық ұйымдастыруда және халықты мектепке дейінгі мекемелердің қызметтерімен қамтамасыз ету мәселелерін шешуде жүйелік тәсілдің әлсіздігін көрсетеді. Дегенмен, БҚО-дағы жағдай бұл тұрғыда жақсарып келеді.

2005 жылы 2 әкімшілік аудан (Қаратөбе және Бөрлі) даму қолайлылығының өте төмен және орташа деңгейіне ие бола отырып, мектепке дейінгі ұйымдармен қамтамасыз етудің төмен және жоғары деңгейлерімен сипатталды. 8 әкімшілік аудан (Қазталов, Тасқала, Сырым, Бәйтерек, Жәнібек, Жаңақала, Шыңғырлау, Орал қалалық әкімшілігінің аумағы) даму факторы және мектепке дейінгі ұйымдармен қамтамасыз ету деңгейлері бойынша бірдей типологиялық сипаттамаларға ие болды (төмен, орташа, өте жоғары). 3 әкімшілік ауданда (Ақжайық, Теректі, Бөкей ордасы) кері үрдіс байқалады, яғни дамудың неғұрлым қолайлы факторлық жағдайлары бар (төмен, орташа) мектепке дейінгі ұйымдармен қамтамасыз етудің өте төмен және төмен деңгейлерімен сипатталды.

2020 жылы БҚО-да жағдай өзгерді. 4 әкімшілік аудан (Тасқала, Теректі, Қаратөбе және Бөрлі) даму қолайлылығының төмен және орташа деңгейі мектепке дейінгі ұйымдармен қамтамасыз етудің орташа және жоғары деңгейімен сипатталды. 6 әкімшілік аудан (Жәнібек, Бөкей ордасы, Жаңақала, Ақжайық, Бәйтерек, Орал қалалық әкімшілігінің аумағы) даму факторы және мектепке дейінгі ұйымдармен қамтамасыз етілу деңгейі бойынша бірдей типологиялық сипаттамаларға ие болды (төмен, жоғары). 3 әкімшілік аудан (Қазталов, Сырым, Шыңғырлау) дамудың неғұрлым қолайлы факторлық жағдайларына ие (төмен, орташа) мектепке дейінгі ұйымдармен қамтамасыз етудің өте төмен және төмен деңгейімен сипатталды.

Осылайша, БҚО-ның 10 әкімшілік ауданында факторлық дамудың типологиялық сипаттамалары мен мектепке дейінгі ұйымдармен қамтамасыз етілу деңгейінің неғұрлым тиімді үйлесімі байқалады. Осыған қарамастан, БҚО үшін мектепке дейінгі ұйымдардың аумақтық желісінің айтарлықтай кеңеюі байқалған жағдайда, балаларды мектепке дейінгі ұйымдармен қамтамасыз ету коэффициенті 54,4%-дан аспайтын 12 әкімшілік ауданда балаларды мектепке дейінгі ұйымдармен қамтамасыз ету өзекті мәселе болып сақталып отыр. Бұл әлеуметтік-демографиялық және экономикалық факторлардың әсерін ескере отырып, мектепке дейінгі мекемелерді аумақтық ұйымдастыруда жүйелі көзқарасты талап етеді.

ӘДЕБИЕТ

- [1] Имашев Э.Ж. Тенденции и приоритеты пространственного развития Западно-Казахстанской области: монография / Э.Ж. Имашев, Р.Г. Сафиуллин. – Уралск: РИЦ ЗКУ им. М.Утемисова, 2015. – 221 с.
- [2] Алпысбаев К. Развитие социальной инфраструктуры села как основной механизм развития кадрового потенциала в аграрном секторе РК / К. Алпысбаев // Актуальні проблеми економіки. – 2013. – № 8. – С. 134-143.
- [3] Бородатова Л.Ю. Развитие социальной инфраструктуры в экономическом пространстве: теоретический аспект / Л.Ю. Бородатова // Современные проблемы науки и образования. – 2013. – № 2. – С. 357-357.
- [4] Vaznoniene G. Methods for the Assessment of Rural Social Infrastructure Needs / G. Vaznoniene, R. Pakeltiene // European Countryside. – 2017. – Vol. 9. – No 3. – P. 526-540. DOI: 10.1515/euco-2017-0031.
- [5] Долгов А.В. Методика проектирования и расчета сети дошкольных организаций в условиях демографической нестабильности / А.В. Долгов, Е.Б. Сычева // Академический вестник УралНИИпроект РААСН. – 2013. – №4. – С. 60-64.



- [6] Кузнецова А.А. Архитектурная типология дошкольных образовательных учреждений общеразвивающей направленности: на примере города Самары: дис. ... канд. архитектуры: 05.23.21 / Анна Андреевна Кузнецова. – Нижний Новгород, 2014. – 371 с.
- [7] Логачева Н.М. Социальная инфраструктура как фактор регионального развития / Н.М. Логачева // Вестник Уральского института экономики, управления и права. – 2014. – № 1 (8). – С. 57–65.
- [8] Нукешева А.Ж. Социальная инфраструктура сельской местности Казахстана / А.Ж. Нукешева, Д. Женсхан, Р.С. Мусина // Проблемы агрорынка. – 2019. – № 4. – С. 177-184.
- [9] Satybaldinova A.Y. The Development of Social Infrastructure in Kazakhstan / A.Y. Satybaldinova, D. Sitenko, A. Seitalinova // Public Policy And Administration. – 2014. – Vol. 13. – No 2. – P. 222-231. DOI: 10.13165/VPA-14-13-2-03.
- [10] Spanova V.K. Analysis and assessment of Kazakhstan's social infrastructure development / V.K. Spanova // Bulletin of the Karaganda university. Economy series. – 2017. – No 2(86). – P. 97-103.
- [11] Фаттахов Р.В. Оценка развития социальной инфраструктуры регионов России и ее влияние на демографические процессы / Р.В. Фаттахов, М.М. Низамутдинов, В.В. Орешников // Финансы: теория и практика. – 2020. – 24(2). – С. 104-119.
- [12] Frischmann В.М. Infrastructure. The Social Value of Shared Resources / В.М. Frischmann. – New York: Oxford University Press, 2012. – 436 p.
- [13] Сайт «Қазақстан Республикасы Стратегиялық жоспарлау және реформалар агенттігі Ұлттық статистика бюросы» [Электрондық ресурс]. – Қатынау режимі: <https://stat.gov.kz/region/253160/dynamic>
- [14] Батыс Қазақстан облысы өңірлері 2020 жылы: статистикалық жылнамалығы / бас ред. Б. Алимбаева. – Орал: Қазақстан Республикасының Стратегиялық жоспарлау және реформалар агенттігі Ұлттық Статистика бюросының Батыс Қазақстан облысыбойынша департаменті, 2021. – 130 б.
- [15] Батыс Қазақстан облысы: Қысқаша статистикалық анықтамалық. – Орал: Батыс Қазақстан облысының статистика басқармасы, 2006 – 116 б.

REFERENCES

- [1] Imashev, E.Zh., & Safiullin, R.G. (2015). Tendencii i priority` prostranstvennogo razvitiya Zapadno-Kazaxstanskoy oblasti [Trends and priorities of spatial development of the West Kazakhstan region: monograph]. Ural'sk: RRC of WKSU named after M. Utemisov [in Russian].
- [2] Alpsbaev, K. (2013). Razvitie social'noj infrastruktury sela kak osnovnoj mekhanizm razvitiya kadrovogo potenciala v agrarnom sektore RK [Development of rural social infrastructure as the main mechanism for developing human resources in the agricultural sector of the Republic of Kazakhstan]. Aktual'ni problemi ekonomiki – Actual problems of the economy, 8, 134-143 [in Russian].
- [3] Borodatova, L.Y. (2013). Razvitie social'noj infrastruktury v ekonomicheskom prostranstve: teoreticheskij aspekt [Development of social infrastructure in the economic space: theoretical aspect]. Sovremennye problemy nauki i obrazovaniya – Modern problems of science and education, 2, 357-357 [in Russian].
- [4] Vazoniene, G., & Pakeltiene, R. (2017). Methods for the Assessment of Rural Social Infrastructure Needs. European Countryside, 3, 526-540. DOI: 10.1515/euco-2017-0031 [in English].
- [5] Dolgov, A.V., & Sycheva E.B. (2013). Metodika proektirovaniya i rascheta seti doshkol'nyh organizacij v usloviyah demograficheskoy nestabil'nosti [Methodology for designing and calculating a network of preschool organizations in conditions of demographic instability]. Akademicheskij vestnik UralNIiproekt RAASN – Academic Bulletin UralNIiproekt RAASN, 4, 60-64 [in Russian].
- [6] Kuznecova, A.A. (2014). Arhitekturnaya tipologiya doshkol'nyh obrazovatel'nyh uchrezhdenij obshcherazvivayushchej napravlenosti: na primere goroda Samary [Architectural typology of general developmental preschool educational institutions: on the example of the city of Samara]. Candidate's thesis. Nizhny Novgorod [in Russian].
- [7] Logacheva, N.M. (2014). Social'naya infrastruktura kak faktor regional'nogo razvitiya [Social infrastructure as a factor of regional development]. Vestnik Ural'skogo instituta jekonomiki, upravleniya i prava – Bulletin of the Ural Institute of Economics, Management and Law, 1 (8), 57-65 [in Russian].
- [8] Nukesheva, A.Zh., ZHenskhan, D., & Musina, R.S. (2019). Social'naya infrastruktura sel'skoj mestnosti Kazahstana [Social infrastructure of rural areas of Kazakhstan]. Problemy agrorynka – Problems of the agricultural market, 4, 177-184 [in Russian].
- [9] Satybaldinova, A.Y., Sitenko, D., & Seitalinova A. (2014). The Development of Social Infrastructure in Kazakhstan. Public Policy And Administration, 13(2), 222-231. DOI: 10.13165/VPA-14-13-2-03 [in English].



[10] Spanova, B.K. (2017). Analysis and assessment of Kazakhstan's social infrastructure development. Bulletin of the Karaganda university. Economy series, 2(86), 97-103 [in English].

[11] Fattahov, R.V., Nizamutdinov, M.M., & Oreshnikov, V.V. (2020). Ocenka razvitiya social'noj infrastruktury regionov Rossii i ee vliyanie na demograficheskie processy [Assessment of the development of the social infrastructure of Russian regions and its impact on demographic processes]. Finansy: teoriya i praktika – Finance: theory and practice, 24(2), 104-119 [in Russian].

[12] Frischmann, B.M. (2012). Infrastructure. The Social Value of Shared Resources. New York: Oxford University Press [in English].

[13] Sait «Qazaqstan Respwblikası Strategiyalıq josparlaw jäne reformalar agenttigi Ulttıq statistika byurosı» [Site « Agency for Strategic planning and reforms of the Republic of Kazakhstan Bureau of National statistics»]. <https://stat.gov.kz>. Retrieved from <https://stat.gov.kz/region/253160/dynamic> [in Kazakh].

[14] Älimbaeva, B. (Eds.). (2021). Batis Qazaqstan oblısı öñirleri 2020 jılı: statistikalıq jilnamahğı [Regions of the West Kazakhstan region in 2020: Statistical Yearbook]. Uralsk: Qazaqstan Respwblikasınıñ strategiyalıq josparlaw jäne reformalar agenttigi Ulttıq statistika byurosınıñ Batis Qazaqstan oblısı boyınşa departamenti [in Kazakh].

[15] Batis Qazaqstan oblısı: Qısqaşa statistikalıq anıqtamalıq [West Kazakhstan region: brief statistical reference book]. (2006). Uralsk: Batis Qazaqstan oblısınıñ statistikası [in Kazakh].

Imashev Eduard, Akbolat Nurkanat

TERRITORIAL DIFFERENTIATION OF THE LEVEL OF PROVISION OF THE WEST KAZAKHSTAN REGION WITH PRESCHOOL ORGANIZATIONS

Annotation. The article is devoted to the study of the features of the territorial placement of preschool facilities and territorial differentiation of the level of provision of preschool organizations in the West Kazakhstan region. Methodological approaches of research based on the use of typological characteristics of the territory with the help of 16 indicators of factorial development and 4 correlative ones (territorial density of placement of preschool organizations per 1 000 sq. km of area; coefficient of provision of settlements with preschool organizations; coefficient of workload of preschool organizations; the coefficient of provision of children with preschool organizations) indicators of the level of provision of preschool organizations. Through the proposed methodological approaches, a typology was carried out and changes in the territorial differentiation of the main socio-demographic and economic factors of the placement of preschool education facilities and the level of provision of preschool organizations in the West Kazakhstan region for 2005-2020 at the level of administrative districts were identified. It is determined that in 10 administrative districts there is a more effective combination of typological characteristics of factor development and the level of provision of preschool organizations. It was also revealed that with a significant expansion of the territorial network of preschool organizations, the provision of children with preschool organizations in 12 administrative districts remains an urgent issue. In these areas, the coefficient of provision of children with preschool organizations does not exceed 54.4%, which requires a systematic approach in the territorial organization of preschool institutions in the West Kazakhstan region, taking into account the influence of socio-demographic and economic factors of development.

Keywords: preschool organizations; territorial differentiation; level of security; administrative districts; factors; West Kazakhstan region; trend; growth; typology; territorial placement.

Имашев Э.Ж., Акболат Н.С.

ТЕРРИТОРИАЛЬНАЯ ДИФФЕРЕНЦИАЦИЯ УРОВНЯ ОБЕСПЕЧЕННОСТИ ЗАПАДНО-КАЗАХСТАНСКОЙ ОБЛАСТИ ДОШКОЛЬНЫМИ ОРГАНИЗАЦИЯМИ

Аннотация. Статья посвящена изучению особенностей территориального размещения дошкольных объектов и территориальной дифференциации уровня обеспеченности дошкольными организациями Западно-Казахстанской области. Предложены методические подходы исследования на основе использования типологических характеристик территории с помощью 16 показателей факторного развития и 4 корреляционных (территориальная плотность размещения дошкольных организаций в расчете на 1 000 кв. км площади; коэффициент обеспеченности населенных пунктов дошкольными организациями; коэффициент загруженности дошкольных организаций; коэффициент обеспеченности детей дошкольными организациями) показателей уровня обеспеченности дошкольными организациями. Посредством предложенных методических подходов проведена типология и выявлены изменения в территориальной дифференциации основных социально-демографических и экономических факторов размещения объектов дошкольного образования и уровня обеспеченности дошкольными организациями в Западно-Казахстанской области за 2005-2020 годы на уровне административных районов.



Определено, что в 10 административных районах наблюдается более эффективное сочетание типологических характеристик факторного развития и уровня обеспеченности дошкольными организациями. Также выявлено, что при существенном расширении территориальной сети дошкольных организаций актуальным вопросом остается обеспечение детей дошкольными организациями в 12 административных районах. В этих районах коэффициент обеспеченности детей дошкольными организациями не превышает 54,4%, что требует системного подхода в территориальной организации дошкольных учреждений Западно-Казахстанской области с учетом влияния социально-демографических и экономических факторов развития.

Ключевые слова: дошкольные организации; территориальная дифференциация; уровень обеспеченности; административные районы; факторы; Западно-Казахстанская область; тенденция; прирост; типология; территориальное размещение.